



**Руководство пользователя  
Беспроводная Wi-Fi сигнализация  
Optimus AW-200 (комплект)**

## Оглавление

Введение.....	3
Особенности блока управления .....	3
Регистрация в приложении .....	4
Подключение к Wi-Fi.....	4
Установка модуля управления.....	8
Установка датчика двери .....	9
Установка датчика движения .....	9
Подключение/ удаление устройств к центральному блоку .....	10
Технические характеристики.....	12

## Введение

### Особенности блока управления

- Встроенный литий-ионный аккумулятор, работает как система сигнализации на месте при отключении питания
- Работа со smart розеткой и камерой
- Уведомление о постановке или снятии с охраны
- Возможно добавить 24 датчика и 8 пультов дистанционного управления
- Радиус беспроводной сети до 100 метров
- Работа со всеми продуктами TUYA
- Уведомление о вскрытии / отключении / включении питания
- Изменение уровня громкости
- Включение/отключение подсветки
- Изменение названий датчиков
- Возможность совместной работы различных систем
- Запланированная постановка / снятие с охраны
- Поддержка Alexa, Tmall Wizard, Google Assistant


## Регистрация в приложении

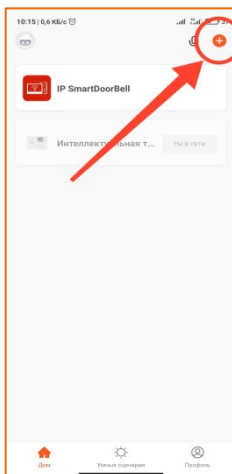
Найдите «Smart Life» через поисковую систему или отсканируйте QR-код для скачивания приложения и регистрации в нем



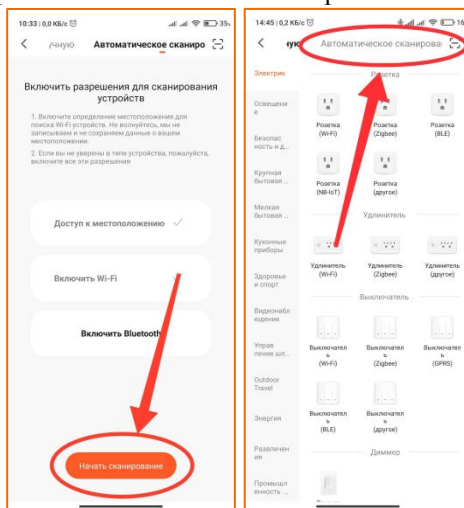
## Подключение к Wi-Fi

Автоматический режим

1) Перезагрузите модуль управления и подключите смартфон к нужной сети Wi-Fi. Откройте приложение «Smart Life», в правом верхнем углу вкладки «Дом» нажмите на 

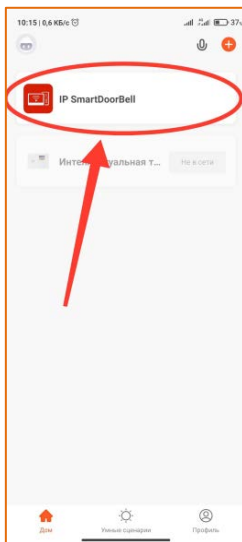


## 2) Выберите «Автоматическое сканирование»




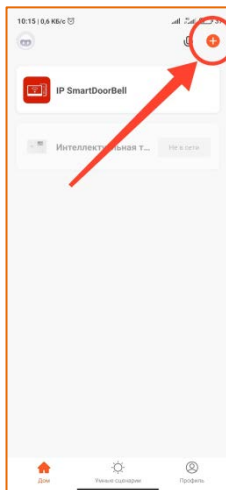
3) Выберите пункт «начать сканирование», после окончания сканирования выберите интересующее вас устройство из представленных в списке (если не удалось установить соединение, повторите попытку).

4) На вкладке «Дом» отобразится ваше подключенное устройство

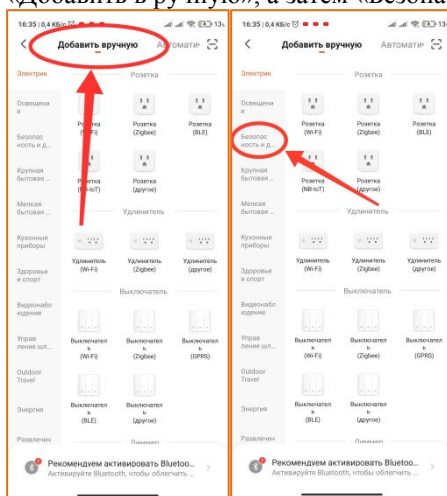


Ручной режим

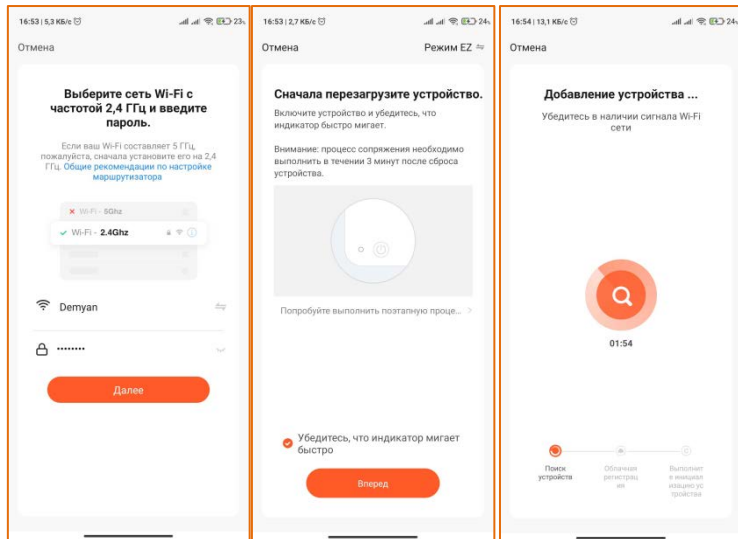
1) Перегрузите модуль управления и подключите смартфон к нужной сети Wi-Fi. Откройте приложение «Smart Life», в правом верхнем углу вкладки «Дом» нажмите на 



2) Выберите раздел «Добавить в ручную», а затем «Безопасность и датчики»



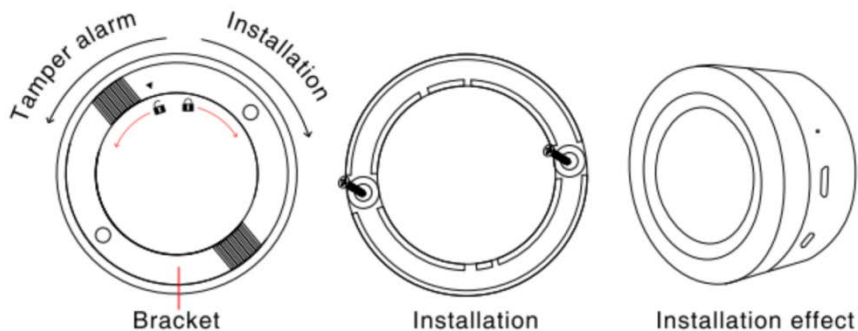
3) Выберите необходимую Wi-Fi сеть и расположите устройства как можно ближе друг к другу, поставьте галочку напротив пункта «убедитесь, что индикатор мигает быстро» и нажмите «Вперед». Процесс сопряжения может занять до двух минут.



\*используемая Wi-Fi сеть должна работать в режиме 2,4 ГГц

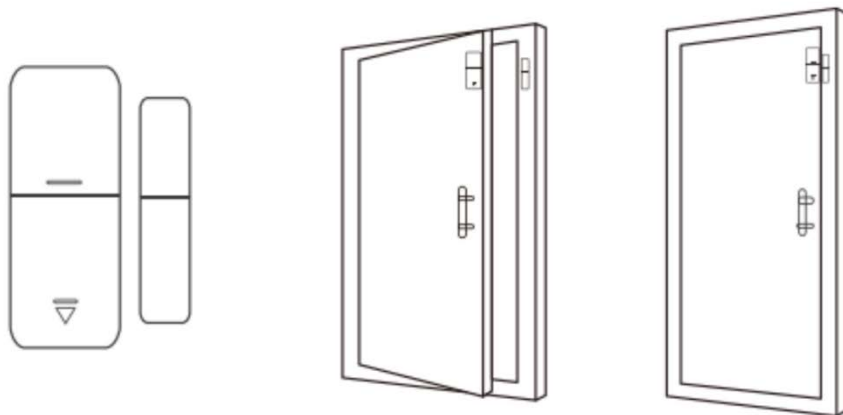
## Установка модуля управления

Поверните кронштейн до (🔒) положения, отсоедините кронштейн от корпуса и зафиксируйте на стене с помощью монтажных отверстий. Прикрепите модуль управления на кронштейн и поверните по часовой (🔒) стрелке до положения



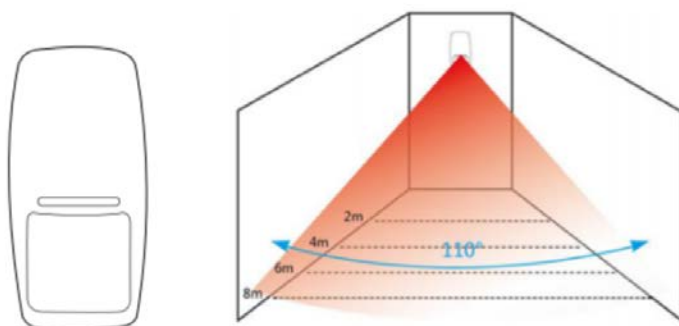


## Установка датчика двери



- 1) С помощью двухстороннего скотча зафиксируйте датчик на двери, а магнит на дверной раме
- 2) Зазор между магнитом и датчиком должен быть не более 10 мм.
- 3) В случае успешной установки, световой индикатор датчика должен загораться после открывания или закрывания двери.
- 4) Если световой индикатор датчика мигает, это говорит о низком заряде батареи и её следует заменить в кратчайшие сроки.
- 5) Датчик передает данные на модуль управления на расстоянии не более 80 метров на открытой территории.

## Установка датчика движения



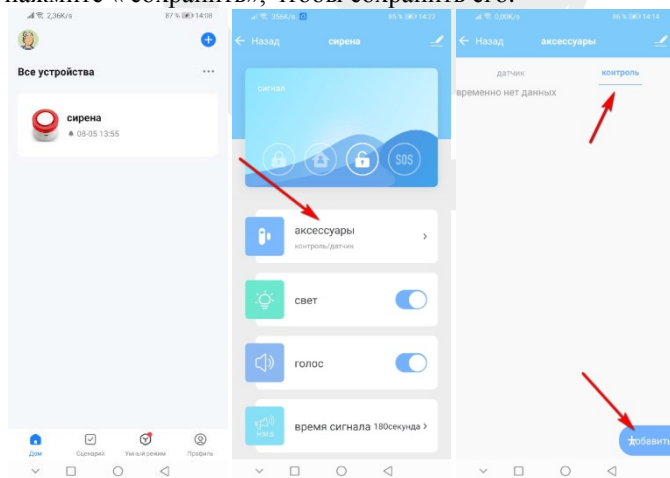
Чтобы избежать ложной тревоги, пожалуйста, обратите внимание на следующие моменты при установке детектора движения:

- 1) Не направляйте датчик на отражающие поверхности.
- 2) Не направляйте датчик на источники тепла/холода или вентиляционные отверстия.
- 3) Не устанавливайте два датчика в одну зону, это может помешать при определении области движения.
- 4) Если световой индикатор датчика мигает, это говорит о низком заряде батареи и её следует заменить в кратчайшие сроки.

Расстояние подключения датчика к модулю управления не должно превышать 8 метров, расстояние передачи данных не более 80 метров (не допускайте препятствий на пути передачи данных во избежание потери сигнала).

## **Подключение/ удаление устройств к центральному блоку** **Добавить удаленный контроллер.**

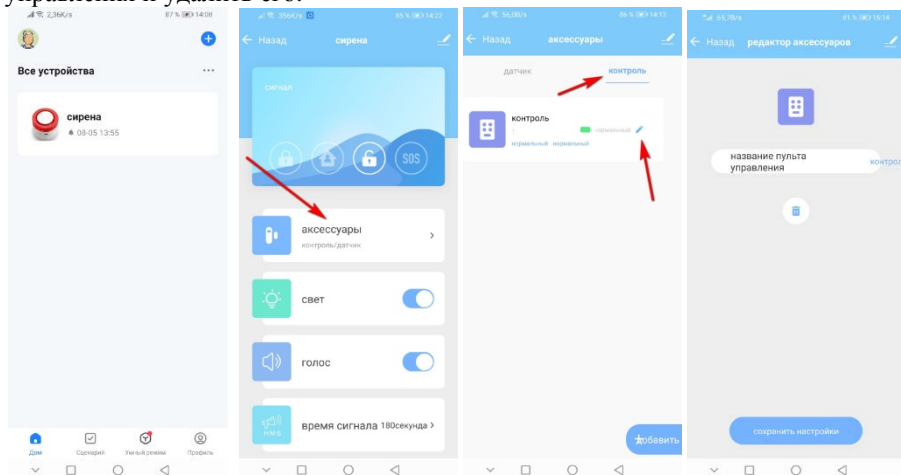
Выберите блок управления сигнализации в приложении и найдите «Аксессуары», выбрав «Пульт дистанционного управления», а затем для добавления устройства нажмите «+» в верхнем правом углу, нажмите любую клавишу пульта дистанционного управления, чтобы начать сопряжение, нажмите «сохранить», чтобы сохранить его.



## **Удалить удаленный контроллер.**

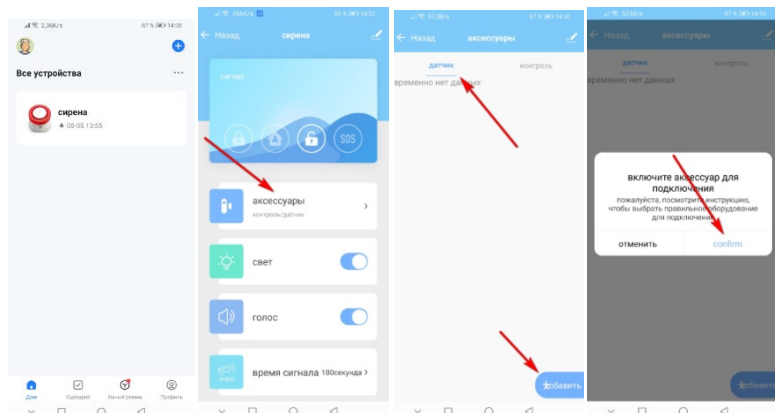
Нажмите на значок сигнализации в приложении мобильного телефона и

найдите «Аксессуары», выбрав «Пульт дистанционного управления» и выберите, какой из них нужно удалить, появится значок редактирования, нажмите на него. В открывшемся окне можно изменить название пульта управления и удалить его.



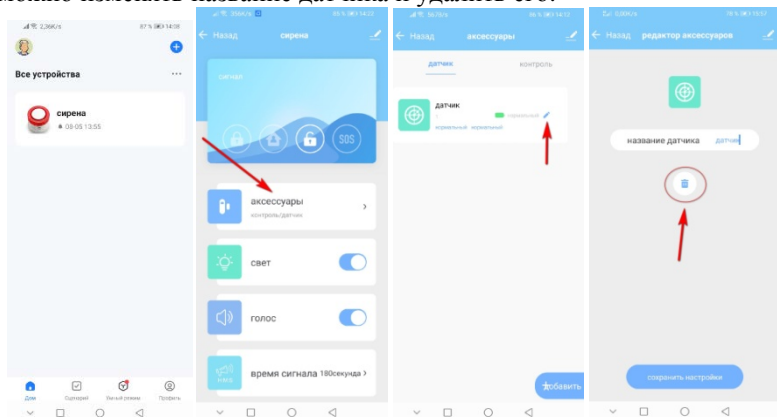
### Добавить беспроводной детектор.

Выберите блок управления сигнализации в приложении и найдите «Аксессуары», выбрав «Датчик», а затем для добавления устройства нажмите «+» в верхнем правом углу, спровоцируйте срабатывание датчика, когда блок управления покажет адресный код, нажмите «сохранить», чтобы сохранить его.



## Удалить беспроводной детектор

Нажмите на значок сигнализации в приложении мобильного телефона и найдите «Аксессуары», выбрав «Датчик» и выберите, какой из них нужно удалить, появится значок редактирования, нажмите на него. В открывшемся окне можно изменять название датчика и удалить его.



**Операция добавления и удаления через приложение для всех типов датчиков одинаковая**

## Технические характеристики

Модель	Optimus AW-200 (комплект)
Дисплей	Нет
Мобильные приложения	Smart Life
Световая индикация основного блока	Есть (есть возможность отключить)
Режим "Охрана периметра"	Есть (световая индикация)
Кнопка SOS	Есть
Пульты	Подключение до 8 штук
Датчики	24 беспроводных датчика
Регулировка громкости	Низкая/Средняя/Высокая
Расписание снятия и установки	Есть
Задержка на выход	Нет
Задержка на вход	Нет
Длительность тревоги	1-180 секунд
Частота подключения	433МГц
Уведомления	В приложении (даже при закрытом приложении)
Антивор	Есть
Напряжение питания	5В 2А
Ток в режиме ожидания	≤150mA
Тревожный ток	≤350Ma

Стандарт WIFI	802.11 b/g/n
Wi-Fi модуль	Да
Резервная батарея	4,2В 300мАч
Тип резервной батареи	литиевая аккумуляторная батарея
Время полной зарядки	5 часов
Возможность переименовывать беспроводные датчики	Да
Функция обнаружения низкого заряда батареи	Да
Рабочая температура	От -10 до +50 градусов Цельсия
Комплектация	Блок Wi-Fi сигнализации – 1шт. беспроводной ИК датчик-1шт., беспроводной магнитоконтактный датчик-1шт., брелок 4-кнопочный-1шт. блок питания 1шт. кабель питания-1шт. Монтажный комплект – 1шт. □ инструкция пользователя-1шт.